



Distretto scolastico n°27  
**Istituto Comprensivo "Matteotti-Cirillo"**  
Via Baracca,23 –80028 Grumo Nevano (NA)  
Tel. 081-8333911: Fax 081 5057569 C.F 80060340637.Cod. Mecc:NAIC897007  
Email:naic897007@istruzione.it sito web:www.matteotti-cirillo.gov.it  
NAIC897007@pec.istruzione.it



## DOCUMENTO DI VALUTAZIONE DEI RISCHI

(Artt. 17, 18, 28, 29 Decreto Legislativo 9 aprile 2008, n. 81  
aggiornato con le modifiche introdotte dal Decreto legislativo 3 agosto 2009 n. 106)

# SEDE CENTRALE

## Via Baracca, Grumo Nevano (NA)

### Personale che ha effettuato la valutazione dei rischi

La valutazione dei rischi è stata effettuata dal Datore di Lavoro in collaborazione con il Responsabile del Servizio di Prevenzione e Protezione e con il Rappresentante dei lavoratori per la sicurezza.

#### Firme

RSPP	RLS	Dirigente Scolastico
Ing. Vincenzo Parascandolo	Prof.ssa Francesca D'Auria	Dott.ssa Nugnes Giuseppina
	F.to prof.ssa Francesca D'Auria	F.to Giuseppina NUGNES

II MC	Dott.ssa F. CIMMINO
Dott.sa Cimmino Francesca	
F.to Cimmino Francesca	

#### DATA CERTA

I.C. "MATTEOTTI - CIRILLO"  
GRUMO NEVANO (NA)  
Prot. 0002988 del 07/05/2018  
04-08 (Uscita)

#### Data certa ai sensi dell'art. 28 com. 2 D.Lgs. 81/08 come modificato dal D.Lgs. n. 106/09

*Il documento di cui all'articolo 17, comma 1, lettera a), redatto a conclusione della valutazione può essere tenuto, nel rispetto delle previsioni di cui all'articolo 53, su supporto informatico e deve essere munito anche tramite le procedure applicabili ai supporti informatici di cui all'articolo 53, di data certa o attestata dalla sottoscrizione del documento medesimo da parte del datore di lavoro, nonché, ai soli fini della prova della data, dalla sottoscrizione del responsabile del servizio di prevenzione e protezione, del rappresentante dei lavoratori per la sicurezza o del rappresentante dei lavoratori per la sicurezza territoriale e del medico competente, ove nominato ....*

La valutazione dei rischi e il relativo documento saranno rielaborati: (Art. 29 D.Lgs. 81/08)

- in occasione di modifiche del processo produttivo o dell'organizzazione del lavoro significative ai fini della salute e della sicurezza dei lavoratori,

- in relazione al grado di evoluzione della tecnica, della prevenzione e della protezione,
- a seguito di infortuni significativi o quando i risultati della sorveglianza sanitaria ne evidenzino la necessità.

Indice:

<b>1. PREMESSA</b>	<b>3</b>
DATI IDENTIFICATIVI DELLA SCUOLA	4
LOCALIZZAZIONE E DISTRIBUZIONE DEI LAVORATORI E ALUNNI	6
PLANIMETRIE DELLA SCUOLA	6
CLASSIFICAZIONE DELLA SCUOLA	8
DOCUMENTI STORICI, IGIENICO SANITARI E IMPIANTISTICI	10
<b>2. VALUTAZIONE DEI RISCHI SPECIFICI</b>	<b>11</b>
ORGANIZZAZIONE DEL LAVORO	11
COMPITI, FUNZIONI E RESPONSABILITA'	11
ANALISI, PIANIFICAZIONE E CONTROLLO	12
INFORMAZIONE-FORMAZIONE	12
PARTECIPAZIONE	13
NORME E PROCEDURE DI LAVORO	13
DISPOSITIVI DI PROTEZIONE INDIVIDUALE	14
EMERGENZA E PRIMO SOCCORSO	14
IMPIANTO ELETTRICO	15
ANTINCENDIO - VIE ED USCITE D'EMERGENZA	16
ILLUMINAZIONE	18
MICROCLIMA	18
ARREDI	18
AULE DIDATTICHE NORMALI	19
DEPOSITI	22
SERVIZI IGIENICI	22
AREE DI ACCESSO E TRANSITO ESTERNE ED INTERNE	23
<b>3. CONCLUSIONI GENERALI</b>	<b>29</b>

## 1. PREMESSA

La valutazione dei rischi è uno strumento finalizzato alla programmazione delle misure di protezione e prevenzione, quindi, alla più generale organizzazione della prevenzione aziendale volta a salvaguardare la salute e la sicurezza dei lavoratori.

Il D.Lgs. 9 aprile 2008, n. 81 ribadisce con ancor più forza l'obbligo della valutazione di tutti i rischi per la sicurezza e la salute dei lavoratori, con la conseguente elaborazione del Documento di Valutazione dei Rischi (DVR) previsto dall'articolo 28.

La valutazione riguarderà anche la scelta delle attrezzature di lavoro e delle sostanze o dei preparati chimici impiegati, nonché la sistemazione dei luoghi di lavoro, tutti i rischi ivi compresi quelli riguardanti gruppi di lavoratori esposti a rischi particolari, tra cui anche quelli collegati allo stress lavoro-correlato e quelli riguardanti le lavoratrici in stato di gravidanza, secondo quanto previsto dal decreto legislativo 26 marzo 2001, n. 151, nonché quelli connessi alle differenze di genere, all'età, alla provenienza da altri Paesi.

Secondo l'art. 28 del D.Lgs. n. 81/08 il documento redatto a conclusione della valutazione, deve avere data certa e contenere:

- una relazione sulla valutazione di tutti i rischi per la sicurezza e la salute durante l'attività lavorativa, nella quale siano specificati i criteri adottati per la valutazione stessa;
- l'indicazione delle misure di prevenzione e di protezione attuate e dei dispositivi di protezione individuali adottati
- il programma delle misure ritenute opportune per garantire il miglioramento nel tempo dei livelli di sicurezza;
- l'individuazione delle procedure per l'attuazione delle misure da realizzare, nonché dei ruoli dell'organizzazione aziendale che vi debbono provvedere, a cui devono essere assegnati unicamente soggetti in possesso di adeguate competenze e poteri
- l'indicazione del nominativo del responsabile del servizio di prevenzione e protezione, del rappresentante dei lavoratori per la sicurezza o di quello territoriale e del medico competente che ha partecipato alla valutazione del rischio
- l'individuazione delle mansioni che eventualmente espongono i lavoratori a rischi specifici che richiedono una riconosciuta capacità professionale, specifica esperienza, adeguata formazione e addestramento.

Il Documento di Valutazione dei Rischi si compone di due parti. Una prima parte con l'individuazione delle persone esposte e dei relativi profilo di rischio. Una seconda parte con l'analisi dei rischi presenti nei diversi luoghi di lavoro.

**IDENTIFICAZIONE E RIFERIMENTI DELLA SCUOLA****DATI IDENTIFICATIVI DELLA SCUOLA**

Scuola	ISTITUTO COMPRENSIVO STATALE "MATTEOTTI CIRILLO" Via Baracca 80028 Grumo Nevano (NA) Tel. e Fax 081/833.39.11
Plessi scolastici Sede Centrale	Via Baracca
Plesso Quintavalle	Via Quintavalle
Plesso Meucci	Via Meucci
Ente proprietario edificio	Comune di Grumo Nevano

**ORGANIGRAMMA SICUREZZA ANNO SCOLASTICO 2017/18**

<b>Dirigente Scolastico</b>	Dott.ssa Nugnes Giuseppina
<b>Coordinatore dell'emergenza della Sede Centrale</b>	Dott.ssa Nugnes Giuseppina Chiacchio Maria
<b>Coordinatore dell'emergenza della Plesso Quintavalle</b>	Palmieri Rossana D'Ambra Maria
<b>Coordinatore dell'emergenza della Plesso Via Meucci</b>	Simonetti Maria Crispino Arcangelo
<b>Addetti SPP</b>	Ruggiero Rosa
<b>Rappresentante dei Lavoratori per la Sicurezza</b>	Doc. Santachiara Orietta
<b>Medico Competente</b>	Dott.sa Cimmino Francesca
<b>Responsabile Servizio di Prevenzione e Protezione</b>	Ing. Vincenzo Parascandolo

**ASSEGNAZIONE INCARICHI SEDE CENTRALE VIA BARACCA**

<b>INCARICO</b>	<b>FIGURA</b>	<b>TITOLARE</b>	<b>SOSTITUTO</b>
Emanazione ordine di evacuazione	Coordinatore dell'emergenza Preposti	Dott.ssa Nugnes Giuseppina	Chiacchio Maria Annese, D'errico
Diffusione ordine di evacuazione, suono intermittente della campanella o a voce in assenza di corrente elettrica	Non Docente scolastico all'ingresso principale	Collaboratori scolastici presenti ai piani	Collaboratori scolastici presenti ai piani
Chiamata di soccorso ai Vigili del Fuoco, alle Forze dell'Ordine, al Pronto Soccorso e ad altri Organismi necessari.	Personale di segreteria o Docente	D.S.G.A.	Assistenti Amministrativi

Responsabile centro di raccolta esterno	Non Docente	Centro di raccolta A Coll. Scol. in servizio nell'atrio Centro di raccolta B Coll. Scol. in servizio al primo piano	Centro di raccolta C Coll. Scol. in servizio zona materna
Interruzione energia elettrica/gas	Non Docente di piano	Coll. Scol. in servizio nell'atrio	
Controllo operazioni di evacuazione	Non Docente	Collaboratori scolastici ai piani	Collaboratori scolastici ai piani
Verifica giornaliera delle zone di raccolta e dei percorsi per raggiungerle, dello stato degli estintori, degli idranti e delle luci d'emergenza.	Non Docente di piano	Collaboratori scolastici ai piani	Collaboratori scolastici ai piani
Verifica contenuto mensile delle cassette di Primo Soccorso.	Docente o Non Docente	Pace	
Addetto registro controlli periodici	Docente o Non Docente	Annese	
Incaricato alla vigilanza sul divieto di fumo	Docente o Non Docente	Scarano Carmela	

**Incaricati per la lotta antincendio e gestione emergenza.**

Barra Pasquale , Capasso Pasquale, Capasso Ciro Mormile  
Sossio

D'Errico, Annese, Santachiara , Ceparano

**Addetti al primo soccorso**

Migliaccio A.M. , Traino C.

M. Pace, La Rocca, Moccia

**Incaricati dell'assistenza ai portatori di handicap**

Ubicazione dei disabili	Numero di disabili	Incaricati alla loro assistenza
PIANO TERRA	10	Docenti di sostegno e assistenti materiali
PIANO PRIMO	9	

## DESCRIZIONE DEI LUOGHI DI LAVORO

La sede centrale dell'Istituto Comprensivo "Matteotti" è ubicata in un edificio in Via Francesco Baracca a Grumo Nevano (NA). L'edificio si sviluppa su due livelli fuori terra (piano terra/rialzato e primo piano). L'intero edificio è circondato da ampi aree destinate ad attività all'aperto. All'interno del complesso scolastico, ma staccato dall'edificio, vi è l'alloggio per il custode.

L'accesso all'intero complesso scolastico avviene da Via F. Baracca a mezzo di due cancelli carrabili e un cancello pedonale. Le comunicazioni verticali all'interno dell'edificio sono assicurate da due scale in murature. E' presente anche una scala metallica esterna di emergenza. Tutti i locali sono dotati di impianto di riscaldamento a termosifone, la cui centrale termica è posizionata nell'area esterna.

L'edificio è dotato di servizi per i portatori di handicap come ad esempio rampe interne ed esterne e servizi igienici. Le aule e i servizi igienici sono dotati di finestre apribili.

La destinazione d'uso dei locali, suddivisa per i vari piani, è la seguente:

- piano interrato: deposito;
- piano terra: presidenza, uffici amministrativi, archivio, deposito, laboratori, locale adibito a attività motorie, aule, servizi igienici, servizio igienico per portatori di handicap, palestra;
- piano primo: aule, servizi igienici, servizio igienico per portatori di handicap.

**Attualmente la sede centrale dell'Istituto Comprensivo "Matteotti-Cirillo" di Via Francesco Baracca ospita una sezione della scuola d'infanzia della Direzione Didattica "Giovanni Pascoli" di Grumo Nevano. La sezione della scuola dell'infanzia è ubicata al piano terra nell'aula N. 15.**

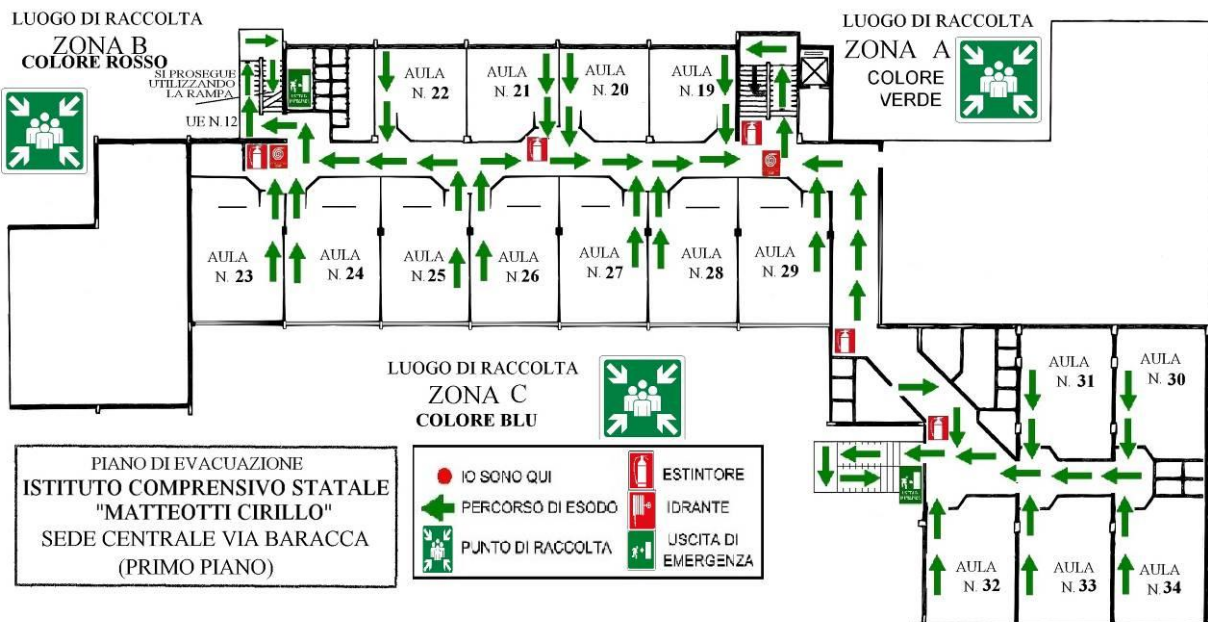
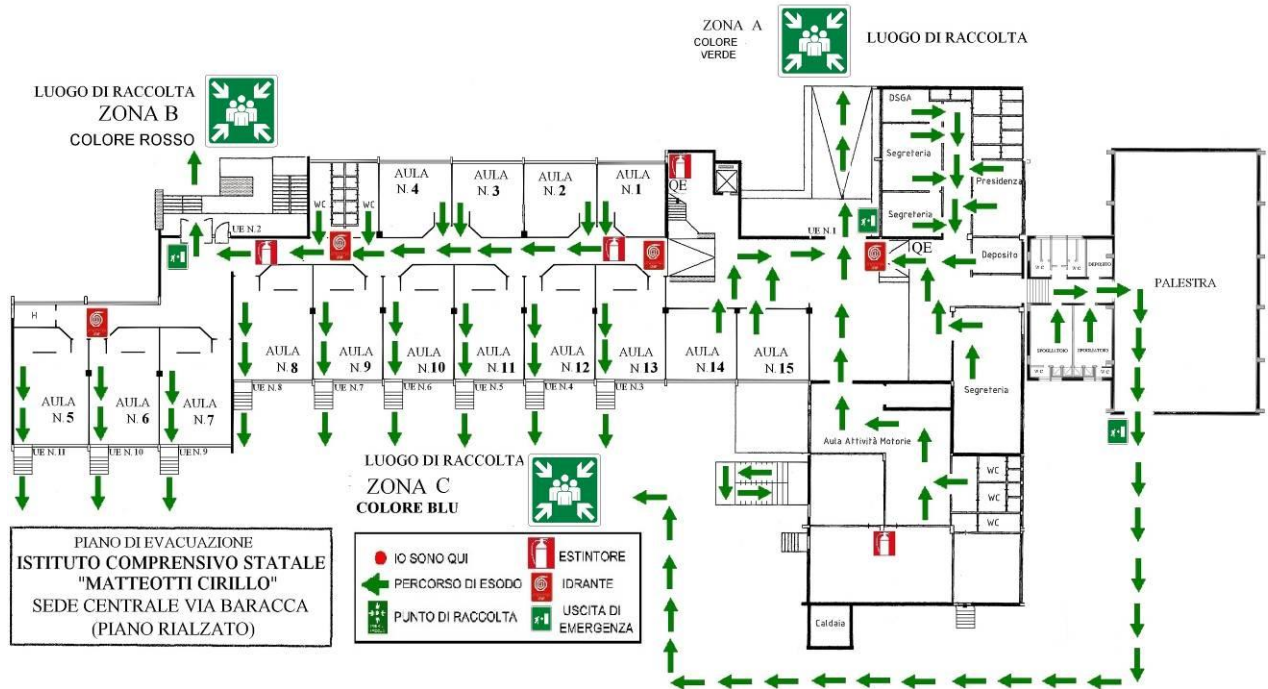
## **LOCALIZZAZIONE E DISTRIBUZIONE DEI LAVORATORI E ALUNNI**

Figure	Numero I.C "Matteotti- Cirillo	
Dirigente Scolastico	1	
Docenti	66	2
Personale ATA	12	1
Alunni	519	13
<b>Totale presenze</b>	<b>598</b>	<b>16</b>

Tot. 614

## **PLANIMETRIE DELLA SCUOLA**

Di seguito sono riportate le planimetrie in cui sono segnalate le aule, le scale, le uscite di emergenza, la posizione delle attrezzature antincendio (idranti, estintori, ecc.), le vie di fuga prescelte per ogni aula e l'ubicazione delle aree di raccolta esterne (luoghi sicuri). Queste planimetrie sono sistemate in ogni aula affinché gli alunni possano rilevare su di esse la posizione della loro classe e la via di fuga più vicina. Le planimetrie sono anche affisse nei corridoi e nelle zone comuni.



## **Sistemi di vie di uscita**

### **Piano rialzato**

Uscita n. 1 (normale via ingresso all'edificio che immette nel luogo sicuro zona A), Uscita n. 2 (uscita di emergenza che immette nel luogo sicuro zona B), Uscite n. 3,4,5,6,7,8,9,10,11 (uscite di emergenza che dalle aule del piano terra immettono direttamente nel luogo sicuro zona C alle spalle dell'ingresso principale),

### **Primo Piano**

Al primo piano è possibile utilizzare una scala esterna a cui si accede dalla porta di emergenza n. 12 che immette nel luogo sicuro zona B ed una scala di emergenza metallica posizionata nei pressi delle aule n. 30-34..

In tutto l'edificio non esistono percorsi protetti, a prova di fumo.

E' importante che:

- percorsi interni, corridoi, vani porta e scale siano sempre mantenuti liberi da materiale, onde evitare diminuzione della larghezza di transito;
- non vengano impiegati apparecchi alimentati con combustibili solidi, liquidi o gassosi;
- non si creino depositi, anche modesti, di sostanze infiammabili nei locali non appositamente predisposti.

Devono analogamente essere sempre chiusi i portelloni di comunicazione con i locali tecnici.

### **Dotazioni antincendio**

L'edificio scolastico risulta dotato dei seguenti mezzi antincendio:

- N. 12 estintore del tipo a CO2 e polvere omologato da 6 kg.
- N. 6 idranti UNI 45 mm.

Tali attrezzature sono verificate periodicamente (semestralmente) da apposita ditta incaricata per quanto concerne gli estintori.

### **Segnaletica**

Sono installati, in posizione opportuna, cartelli segnaletici di colore verde, per indicare il percorso diretto verso le vie di uscita; altri pannelli di colore rosso indicano le posizioni dei mezzi antincendio (estintori, idranti).

In vari punti dell'edificio sono affissi cartelli con le principali istruzioni sul comportamento da tenere in situazioni di emergenza. La segnaletica di sicurezza e di emergenza deve essere comunque integrata quanto prima.

### **Illuminazione di emergenza**

I percorsi verso le vie di uscita e le vie di uscita sono illuminati con continuità dalla alimentazione elettrica principale e da altra sussidiaria, che entra in funzione automaticamente ed in modo autonomo in caso di mancanza della prima.

L'illuminamento fornito dalla sorgente ausiliaria è inferiore a quello normale, ma sempre sufficiente ad orientare le persone durante l'emergenza.

### **Sistemi di comunicazione**

E' utilizzata la rete telefonica via cavo che permette di comunicare l'eventuale stato di pericolo direttamente alle strutture per il pronto intervento. Sono presenti apparecchi telefonici collocati nel locale segreteria, in quello del Direttore Amministrativo ed in Presidenza.



**Dati relativi agli impianti ed alle uscite presenti**

Presenza impianto sonoro di allarme	NO
Presenza impianto di rilevazione fumo	NO
Presenza di campanella	SI
Presenza di telefono per le chiamate di emergenza	SI
Presenza di estintori a polvere o CO <sub>2</sub>	SI
Presenza di idranti	SI
Numero di piani dell'edificio	2
Numero di "uscite di piano" al piano terra	12

**SITUAZIONI DI EMERGENZA**

Le situazioni di emergenza possono trovare origine in fenomeni che nascono all'interno del complesso e che riguardano tutto o parte dello stesso.

In relazione alle possibili cause e situazioni di pericolo l'emergenza è distinguibile in 3 fasi :

- **preallarme:** quando il pericolo può essere eliminato dal personale presente e con le attrezzature mobili di piano (ad esempio: estintori per incendio di piccoli quantitativi di carta e di coibentazioni; interruzione dell'alimentazione dai quadri elettrici; etc.);
- **allarme:** quando esiste una situazione di pericolo accertata;
- **emergenza vera e propria:** quando la situazione di pericolo è tale da richiedere l'intervento dei mezzi di soccorso esterni.

Le indicazioni fornite dal presente piano riguardano i comportamenti delle persone.

**SEGNALETICA DI SICUREZZA**

Tutta la materia sulla segnaletica è regolamentata dal D.Lgs. 493 del 14 agosto 1996 (Attuazione della direttiva 92/58/CEE concernente le prescrizioni minime per la segnaletica di sicurezza e sul luogo di lavoro). Con segnali appropriati è possibile trasmettere in forma immediata e intuitiva messaggi di divieto, di pericolo, di obbligo e norme di comportamento da tenere durante l'effettuazione dei lavori. Il rispetto delle indicazioni riportate nella segnaletica di sicurezza, oltre ad essere un obbligo, e particolarmente importante per la prevenzione degli infortuni e delle malattie professionali, specialmente nei casi in cui i rischi non possono essere evitati o sufficientemente limitati con i mezzi tecnici di protezione collettiva o con misure o sistemi di organizzazione del lavoro. Il datore di lavoro ha l'obbligo di prevedere o verificare l'esistenza di una segnaletica di sicurezza sui luoghi di lavoro conforme alle norme di legge e i lavoratori devono ricevere una formazione adeguata sulla segnaletica di sicurezza impiegata nel luogo di lavoro.

I cartelli segnaletici all'interno della scuola possono indicare *pericolo, divieto, obbligo o informazione*.

**CLASSIFICAZIONE DELLA SCUOLA**

Le scuole vengono suddivise, secondo il D.M. 26 agosto 1992 "Norme di prevenzione incendi per l'edilizia scolastica", in relazione alle presenze effettive contemporaneamente di alunni e di personale docente e non docente, nei seguenti tipi:

- tipo 0: scuole con numero di presenze contemporanee fino a 100 persone;
- tipo 1: scuole con numero di presenze contemporanee da 101 a 300 persone;
- tipo 2: scuole con numero di presenze contemporanee da 301 a 500 persone;
- tipo 3: scuole con numero di presenze contemporanee da 501 a 800 persone;
- tipo 4: scuole con numero di presenze contemporanee da 801 a 1.200 persone;
- tipo 5: scuole con numero di presenze contemporanee oltre le 1.200 persone.

L'edificio scolastico in esame risulta classificato di **tipo 3**, in relazione alla presenza effettiva contemporanea di alunni, personale docente e non docente.

### **CLASSIFICAZIONE DEL RISCHIO INCENDIO DELL'EDIFICIO**

In attuazione del DM del 10 marzo 1998 "*Criteri generali di sicurezza antincendio e per la gestione dell'emergenza nei luoghi di lavoro*" l'edificio scolastico in questione risulta classificato a rischio di incendio **MEDIO** in quanto:

- le attività lavorative previste nella scuola offrono scarse possibilità di sviluppo di principi d'incendio;
- in caso di sviluppo di principio di incendio la probabilità di propagazione dello stesso è da ritenersi limitata;
- nessuna persona presente sul luogo di lavoro, dipendente o non dipendente, è particolarmente esposta a rischio;
- è stato predisposto il divieto di fumo in tutte le aree dell'edificio;
- sono previsti sistemi di estinzione incendi;
- sono presenti almeno due addetti alla lotta antincendio e gestione dell'emergenza;
- il numero delle persone presenti risulta compreso tra le 100 e le 1000 unità; i luoghi di lavoro risultano compresi nell'allegato al DM 16 febbraio 1982 e nelle tabelle A e B annesse al DPR 609/59;
- le sostanze presenti sono a basso tasso di infiammabilità.

Le misure per l'adeguamento alle norme di prevenzione incendi per l'edilizia scolastica relative agli interventi di fornitura e manutenzione dell'immobile spettano all'Ente Locale.

Le misure di prevenzione e protezione relative ai rischi incendio che riguardano gli aspetti di natura organizzativa e gestionale attuate sono:

- sostituzione (o riduzione dei quantitativi, deposito e stoccaggio in appositi contenitori) delle sostanze infiammabili,
- sostituzione degli arredi facilmente infiammabili,
- limitazione dell'accumulo di materiale cartaceo o infiammabile con eliminazione di quello non più necessario,
- divieto di depositare materiali cartacei ed altro materiale infiammabile nelle scaffalature ad una altezza dal soffitto inferiore a 60 cm,
- obbligo di lasciare, nei magazzini, archivi e locali di deposito uno spazio di passaggio di almeno 90 cm. tra armadi e scaffalature,
- limitazione delle presenze negli ambienti di lavoro nel rispetto degli indici di affollamento e del numero ed ampiezza delle porte,
- divieto di utilizzare attrezzature o componenti elettriche non a norma,
- divieto di utilizzare attrezzature che siano fonti di calore (macchine per il caffè, stufette elettriche, ecc.)
- divieto di fumare ed utilizzare fiamme libere,
- attivazione di una procedura per il controllo visivo periodico dell'integrità degli impianti (elettrico, di riscaldamento, ecc),
- attivazione di una procedura per il controllo visivo periodico dei presidi antincendio fissi e mobili,
- attivazione di una procedura per la verifica funzionale dell'illuminazione di emergenza,
- richiesta all'ente proprietario (amministrazione comunale) dei sistemi di segnalazione sonora adeguati

- attivazione di una procedura per la verifica funzionale, quotidiana, dell'apertura delle porte di uscita, in particolare quelle di emergenza e della fruibilità degli spazi antistanti le stesse,
- attivazione di una procedura per la verifica quotidiana della percorribilità e fruibilità, senza intralcio, delle vie di fuga e dei punti di raccolta in caso di esodo,
- redazione di un piano di emergenza comprensivo delle procedure per l'evacuazione e di una adeguata cartografia per tutti gli ambienti di lavoro
- formazione ed informazione, diretta a tutto il personale ed agli allievi, in materia di prevenzione incendi,
- installazione di idonea e completa segnaletica di emergenza
- realizzazione di periodiche prove di evacuazione.

### CLASSIFICAZIONE AZIENDA IN APPLICAZIONE AL D.M. N. 388/2003

In riferimento all'applicazione del D.M. n. 388/2003 il Dirigente Scolastico, Datore di Lavoro, sulla base della presente valutazione del rischio, ha classificato questa istituzione scolastica in **Gruppo B**.

### DOCUMENTI STORICI, IGIENICO SANITARI E IMPIANTISTICI

Art. 18 del D.Lgs. 81/08 comma 3: *Gli obblighi relativi agli interventi strutturali e di manutenzione necessari per assicurare, ai sensi del presente decreto legislativo, la sicurezza dei locali e degli edifici assegnati in uso a pubbliche amministrazioni o a pubblici uffici, ivi comprese le istituzioni scolastiche ed educative, restano a carico dell'amministrazione tenuta, per effetto di norme o convenzioni, alla loro fornitura e manutenzione. In tale caso gli obblighi previsti dal presente decreto legislativo, relativamente ai predetti interventi, si intendono assolti, da parte dei dirigenti o funzionari preposti agli uffici interessati, con la richiesta del loro adempimento all'amministrazione competente o al soggetto che ne ha l'obbligo giuridico.*

#### DOCUMENTAZIONE DI PERTINENZA DELL'ENTE LOCALE

DOCUMENTAZIONE	ESISTENTE		MODALITA' DI ACQUISIZIONE
	SI	NO	
Certificato di idoneità statica.		NO	Richiesta all'Ente Locale
Certificato igienico sanitario.		NO	Richiesta all'Ente Locale
Certificato Prevenzione Incendi.		NO	Richiesta all'Ente Locale
Certificato di conformità degli impianti (DM 37/08 (ex L. 46/90)).		NO	Richiesta all'Ente Locale
Denuncia dell'impianto di messa a terra e di protezione dalle scariche atmosferiche.		NO	Richiesta all'Ente Locale
Verifiche dell'impianto di messa a terra e di protezione dalle scariche atmosferiche.		NO	Richiesta all'Ente Locale
Documentazione impianto riscaldamento centralizzato >34.8 kW o >30.000 kcal/h (libretto ISPESL).		NO	Richiesta all'Ente Locale
Planimetria con destinazione d'uso dei locali.		NO	

Per questa fase non è stato attribuito un valore al rischio legato all'assenza o incompletezza di documentazione, in quanto l'eventuale situazione di pericolo non è direttamente connessa all'assenza di certificazioni. Il relativo valore di rischio è stato attribuito, quando possibile, in sede di esame dei vari componenti oggetto delle certificazioni e in base alla situazione realmente verificata.

#### DOCUMENTAZIONE DI PERTINENZA DELL'ISTITUTO SCOLASTICO

DOCUMENTAZIONE	ESISTENTE		NOTE
	SI	NO	
Documento di Valutazione dei Rischi (D.Lgs. 81/08)	SI		
Nomina del Responsabile S.P.P.	SI		
Nomina lavoratori addetti (antincendio, primo soccorso)	SI		

Lettera di "richiesta d'intervento" all'Ente Locale.	SI		
Piano di emergenza.	SI		
Documentazione attività Formativa - Informativa	SI		
Schede di sicurezza delle sostanze chimiche	SI		
Verbali delle riunioni periodiche art. 35 D.Lgs. 81/08.	SI		
Registro Infortuni vidimato DPR 547/55	SI		
Nomina Rappresentante dei lavoratori per la Sicurezza	SI		
Verbali Prove di evacuazione	SI		
Elenco del contenuto dei presidi sanitari.	SI		

La documentazione è conservata dalla direzione della scuola ed è sempre visionabile su autorizzazione del Dirigente Scolastico.

## 2. VALUTAZIONE DEI RISCHI SPECIFICI

Valutiamo nella sezione presente i rischi specifici presenti nell'edificio scolastico oggetto della presente valutazione. Le liste di controllo (Check List) raccolgono una serie di evidenze molto diversificate che tengono conto degli aspetti tecnico-organizzativi, procedurali, formativi, comportamentali ecc. presenti all'interno della scuola. Le risposte alle domande contenute nelle liste di controllo indicheranno gli interventi necessari per adeguare l'attività lavorativa ai requisiti di sicurezza, mentre il valore del fattore di rischio R crescente indica l'urgenza della realizzazione degli interventi.

Oltre alle misure di prevenzione riportate nella presente tabella per ogni condizione di rischi riscontrata sono, in ogni caso, adottare misure temporanee costituite dall'informazione sui fattori di rischio fatta a tutti i lavoratori. L'attività di informazione è attuata sia in occasione degli incontri di informazione e formazione previsti (art. 36 e 37 D.Lgs. 81/08) sia attraverso le misure di prevenzione finalizzate alla riduzione dei rischi che il datore di lavoro ha notificato a tutti i lavoratori e che si riportano di seguito.

### ORGANIZZAZIONE DEL LAVORO

Oggetto della valutazione	Si/ No	Misure adottabili / note	Osservazioni	D	P	R
E' stato predisposto l'organigramma dei ruoli e delle funzioni del personale, comprese quelle riguardanti la sicurezza?	si	Predisporre l'organigramma				
Tutto il personale è a conoscenza dell'organigramma?	si	Dare copia dell'organigramma e organizzare un incontro informativo su di esso.	L'incontro informativo è stato organizzato nel corso dell'anno scolastico			
La preparazione dei lavoratori è adeguata alla natura del lavoro da svolgere?	si	Fornire informazioni e/o addestramento ulteriore al lavoratore.				
Le funzioni svolte da ogni lavoratore sono chiaramente definite?	si	Identificare e fornire per iscritto le funzioni svolte da ciascun lavoratore.				
Le consegne per l'esecuzione sono chiare ed adeguate alla realizzazione delle mansioni?	si	Definire con chiarezza le consegne e le responsabilità di ogni posto di lavoro.				
Il lavoratore è a conoscenza delle mansioni dei suoi colleghi?	si	Informare con chiarezza il lavoratore su funzioni e responsabilità dei colleghi				
I lavoratori sono informati sui livelli di sicurezza raggiunti durante il lavoro svolto?	si	Informare i lavoratori sui risultati raggiunti inerenti agli infortuni, agli incidenti accaduti, a situazioni pericolose verificatesi				
I lavoratori vengono coinvolti nella definizione degli aspetti di sicurezza riguardanti la loro attività?	si	Predisporre strumenti di partecipazione, indire apposite riunioni, istituire gruppi di lavoro				
L'opinione dei lavoratori su aspetti inerenti il loro lavoro è tenuta in considerazione?	si	Rivedere gli strumenti di partecipazione in tal senso.				
Esiste un'attitudine favorevole a lasciare libertà d'azione ai lavoratori?	si	Assegnare compiti e lasciare ai lavoratori la possibilità d'organizzarne lo svolgimento in modo partecipato e parzialmente autonomo				

### COMPITI, FUNZIONI E RESPONSABILITA'

Oggetto della valutazione	Si/ No	Misure adottabili / note	Osservazioni	D	P	R
E' stato organizzato il SPP della scuola ai sensi del D.Lgs. 81/08 e nominato l'RSPP?	si	Organizzare all'interno della scuola il SPP e nominare il Responsabile.				
Il SPP è adeguato sia per il numero dei componenti, sia per la loro preparazione e capacità, sia per i mezzi a loro disposizione, al fine di far fronte ai compiti che gli sono assegnati?	si	Adeguare il SPP ai compiti che gli sono assegnati.	È auspicabile formare ulteriore personale come figure sensibili e per gli incarichi previsti da D.Lgs. 81/08.	1	2	2
L'attenzione alla Prevenzione dei rischi sul lavoro da parte della scuola è stata divulgata a tutto il personale?	si	Prendere iniziative per divulgare a tutto il personale il principio che la Prevenzione dei Rischi è parte fondamentale della formazione didattica - formativa.				
Sono chiaramente definite le funzioni relative alla prevenzione dei rischi sul lavoro, per ciascun livello della struttura gerarchica della scuola?	si	Coinvolgere tutta la struttura organizzativa della scuola nella prevenzione; ad ogni livello gerarchico competono doveri e responsabilità in merito, secondo la rispettive competenze.				
La Direzione scolastica dimostra con continuità la propria attenzione per le condizioni di lavoro del personale?	si	Organizzare verifiche delle attività nei posti di lavoro, approfondimenti dei casi d'infortunio, la formazione e l'informazione nonché riunioni per trattare questi temi.				

### ANALISI, PIANIFICAZIONE E CONTROLLO

Oggetto della valutazione	Si/ No	Misure adottabili / note	Osservazioni	D	P	R
Sono stati predisposti mezzi per attuare la formazione e l'informazione necessarie al conseguimento degli obiettivi prefissati di prevenzione?	si	Predisporre iniziative di formazione e informazione per tutti i lavoratori.				
Si effettua periodicamente un controllo sul conseguimento degli obiettivi di prevenzione previsti nel programma?	si	Predisporre strumenti idonei controlli periodici.	La riunione periodica viene svolta ogni anno.			
Si svolge regolarmente almeno una volta l'anno la riunione periodica di prevenzione e protezione dai rischi?	si	Prevedere la riunione periodica di prevenzione alla presenza di: capo d'Istituto, RSPP, RLS, e con i rappresentanti dell'Ente proprietario dell'immobile				

### INFORMAZIONE-FORMAZIONE

Oggetto della valutazione	Si/ No	Misure adottabili / note	Osservazioni	D	P	R
I lavoratori (compresi gli studenti se ad essi equiparati) ricevono informazioni circa i rischi per la salute e la sicurezza presenti nella scuola e specifici dell'attività svolta e circa le misure e attività di prevenzione e protezione applicate?	si	Prevedere incontri di informazione e materiale informativo per tutti i lavoratori (compresi gli studenti se ad essi equiparati) e in particolare per gli RLS.	E' stato realizzato un piano di informazione e formazione che viene svolto con incontri, dispense, e materiale informativo per gli alunni.			
E' stabilito un programma di informazione per i lavoratori su temi diversi inerenti la situazione e l'evoluzione generale nella scuola?	si	Offrire informazioni ai lavoratori utilizzando specifici momenti di incontro				
Esiste una raccolta, consultabile dai lavoratori, contenente le schede di sicurezza di tutti i prodotti/preparati usati?	si	Richiedere la schede di sicurezza e raccoglierle in un luogo noto ed accessibile				

La formazione dei lavoratori è specificatamente incentrata sui rischi relativi alla mansione che essi ricoprono con particolare attenzione al miglioramento delle loro abitudini nello svolgimento delle mansioni, della loro capacità di far fronte in modo adeguato al rischio?	<b>si</b>	Garantire ai lavoratori una formazione specifica alla mansione.	I lavoratori sono formati sui rischi specifici inerenti il tipo di mansione.			
La formazione dei lavoratori viene aggiornata all'evoluzione dei rischi ed all'introduzione di nuovi?	<b>si</b>	Garantire ai lavoratori una formazione aggiornata che tenga conto di nuove situazioni che influenzano il livello di rischio.				
La formazione dei lavoratori viene impartita durante l'orario di lavoro?	<b>si</b>	Impartire la formazione durante l'orario di lavoro.				
Gli insegnanti sono direttamente coinvolti nella formazione dei lavoratori/studenti?	<b>si</b>	Coinvolgere gli insegnanti nella formazione.				
Si dispone di materiale didattico (lucidi, diapositive, video) per facilitare l'azione formativa?	<b>si</b>	Prevedere un'azione formativa che si appoggi su materiale adeguato.				
Il RLS riceve formazione specifica adeguata?	<b>si</b>	Organizzare corsi di formazione appositi per l'RLS.				
I lavoratori incaricati dell'attività di PS, antincendio ed evacuazione ricevono una formazione adeguata?	<b>si</b>	Organizzare corsi di formazione appositi per i lavoratori incaricati di tale attività documentando i programmi svolti e la partecipazione dei singoli.				
La formazione comprende i risultati della Valutazione dei Rischi ed i mezzi di prevenzione e protezione previsti?	<b>si</b>	Nella formazione evidenziare i rischi, i risultati della Valutazione e i mezzi di prevenzione e protezione previsti.				
E' stato definito un programma di formazione per il raggiungimento di obiettivi concreti in tema di prevenzione dei rischi?	<b>si</b>	Definire annualmente nell'ambito del normale aggiornamento i programmi di formazione in tema di sicurezza.				

### PARTECIPAZIONE

Oggetto della valutazione	Si/No	Misure adottabili / note	Osservazioni	D	P	R
Alla riunione periodica (almeno annuale) di prevenzione e protezione dai rischi, partecipano preside, responsabile del SPP, medico competente (ove previsto) e il RLS?	<b>si</b>	Convocare le riunioni periodiche invitando esplicitamente le figure elencate.	Si è tenuta una riunione periodica ed altre sono in programma.			
Il RLS esercita le attribuzioni previste dalla legge, è consultato in merito alla valutazione dei rischi e collabora con il SPP ?	<b>si</b>	Consultare il RLS sui contenuti del documento di valutazione di valutazione dei rischi, sulle istruzioni in merito la sicurezza e formazione, garantire il diritto ad accedere ai luoghi di lavoro.				
E' presente un sistema che permette la partecipazione dei lavoratori nelle questioni di Sicurezza e Salute del lavoro?	<b>si</b>	Prevedere un sistema di partecipazione adeguato. Consultare i lavoratori interessati relativamente agli aspetti di igiene e sicurezza del lavoro.	I lavoratori sono consultati durante l'intero anno scolastico dagli Addetti al SPP dal RLS ed in occasione della valutazione del rischio.			
Il sistema di partecipazione è correttamente utilizzato dai lavoratori?	<b>si</b>	Rivedere il sistema e consultare i lavoratori ed i loro rappresentanti per migliorarlo e renderlo efficace.				
Il sistema di partecipazione implica la consultazione dei lavoratori in occasione di modificazioni e cambiamenti di mansioni?	<b>si</b>	Prevedere un sistema di partecipazione adeguato.				

Il sistema di partecipazione implica la consultazione dei lavoratori per la valutazione dei rischi sul lavoro?	<b>si</b>	Prevedere un sistema di partecipazione adeguato.				
--	-----------	--	--	--	--	--

### NORME E PROCEDURE DI LAVORO

Oggetto della valutazione	Si/ No	Misure adottabili / note	Osservazioni	D	P	R
La scuola ha dettato norme scritte sull'esecuzione in sicurezza delle diverse mansioni e/o lavorazioni che possono esporre gli addetti a diversi rischi dovuti ad esempio alla manipolazione di oggetti (ferite schiacciamenti), scivolamenti, cadute dall'alto, esposizione o contatto con agenti chimici quali detergenti disinfettanti ecc.?	<b>si</b>	Predisporre procedure scritte per tutte le mansioni e lavorazioni che comportano l'esposizione del personale addetto ai rischi citati. Includere in tutte le procedure di lavoro le norme di sicurezza e divulgarle per iscritto a tutti gli interessati	Sono stati distribuiti all'inizio dell'anno scolastico delle disposizioni scritte per evitare situazioni di rischio per ciascuna specifica mansione. Sono inoltre in bacheca opuscoli di approfondimento.			
Le procedure operative di lavoro sono adeguatamente divulgate a tutti gli interessati (personale e studenti)?	<b>si</b>	Provvedere affinché lavoratori e studenti conoscano le procedure di lavorazione in sicurezza.	Disposizioni scritte per evitare situazioni di rischio.			
Le attività didattiche effettuate nei laboratori (lavorazioni, sperimentazioni ecc.) avvengono nel rispetto di norme scritte sulla loro esecuzione in sicurezza?	<b>si</b>	Predisporre procedure scritte per tutte le lavorazioni, sperimentazioni, ecc. che comportano l'esposizione del personale addetto o degli studenti a rischi e provvedere affinché lavoratori e studenti conoscano le procedure di lavorazione in sicurezza.	Sono state emanate disposizioni scritte.			
Viene correttamente applicata la vigente legislazione in materia di segnaletica di sicurezza nei luoghi di lavoro?	<b>no</b>	Adottare la segnaletica di sicurezza prevista.	È necessario il completamento della segnaletica di sicurezza.	2	2	4
Per le operazioni di pulizie o sostituzione di lampade possono essere utilizzati banchi e sedie?	<b>no</b>	Mettere a disposizione adeguate e regolamentari scale portatili semplici o doppie.	È vietato l'uso di banchi o sedie per eseguire attività in alto tutto il personale è stato istruito in tal senso.	2	2	4

### DISPOSITIVI DI PROTEZIONE INDIVIDUALE

Oggetto della valutazione	Si/ No	Misure adottabili / note	Osservazioni	D	P	R
Nei laboratori, in altri posti o mansioni di lavoro è necessario l'uso di DPI?	<b>si</b>	Predisporre l'uso di DPI, ove necessario ai sensi della normativa vigente, quando i rischi presenti non possono essere sufficientemente ridotti, con altri mezzi preventivi.	Per i coll. scol. sono previsti guanti per le pulizie scarpe antiscivolo.	2	2	4
I lavoratori e i loro rappresentanti intervengono nella scelta dei DPI più idonei?	<b>si</b>	Provvedere affinché i lavoratori interessati partecipino direttamente alla scelta dei DPI.				
I responsabili verificano il corretto uso dei DPI, da parte degli addetti quando necessario?	<b>si</b>	Promuovere ed incentivare un corretto utilizzo dei DPI				
I lavoratori sono adeguatamente informati e formati circa la necessità ed addestrati circa il corretto uso dei DPI?	<b>si</b>	Prevedere iniziative d'informazione e formazione al corretto uso dei DPI. Prevedere l'addestramento all'uso dei DPI ove necessario				

### EMERGENZA E PRONTO SOCCORSO

Oggetto della valutazione	Si/ No	Misure adottabili / note	Osservazioni	D	P	R
Esiste un piano d'emergenza (PE) che comprende un piano antincendio ed un piano d'evacuazione?	<b>si</b>	Predisporre il PE, comprendente il piano antincendio e d'evacuazione dei lavoratori.				
Il PE prevede la designazione dei lavoratori incaricati di attuare le misure di pronto soccorso, salvataggio, prevenzione incendi, lotta antincendio e gestione delle emergenze?	<b>si</b>	Predisporre un PE che preveda la designazione dei lavoratori incaricati di attuare le misure di pronto soccorso, salvataggio, prevenzione incendi, lotta antincendio e gestione delle emergenze.				



Il PE contiene il programma degli interventi, le modalità di cessazione delle attività, evacuazione e comportamenti corretti in caso d'emergenza dei lavoratori?	<b>si</b>	Predisporre un PE che contenga il programma degli interventi, le modalità di cessazione delle attività, evacuazione e comportamenti corretti in caso d'emergenza dei lavoratori.				
Il contenuto del PE è adeguato in termini generali alle necessità della scuola ed è conosciuto a sufficienza dai lavoratori e dagli studenti?	<b>si</b>	Predisporre per iscritto un idoneo PE al fine di potenziare l'efficienza delle risorse di prevenzione e protezione e divulgarlo a tutti i lavoratori e studenti.	Gli studenti in più volte durante l'anno ed in occasione delle prove di evacuazione sono istruiti sulla modalità dell'esodo dai docenti in classe e con filmati didattici.			
Si realizzano verifiche periodiche del PE mediante simulazioni d'addestramento e comunque all'inizio dell'attività scolastica?	<b>si</b>	Realizzare periodiche verifiche del PE e simulazioni almeno all'inizio dell'attività scolastica.				
Il PE prevede accessi all'area scolastica agevoli per i mezzi di soccorso (ambulanze, VV.FF ecc.)?	<b>si</b>	Identificare con chiarezza nel PE le vie d'accesso dei mezzi di soccorso.				
Esiste un Servizio di Primo Soccorso, con presidi sanitari e personale all'uopo formato?	<b>si</b>	Predisporre il Servizio di PS idoneo, tenuto conto delle dimensioni della scuola, dei rischi presenti e del parere del Medico Competente, se nominato.				
Il personale incaricato del Primo Soccorso, e gli addetti all'antincendio sono sempre presenti durante le diverse attività scolastiche?	<b>si</b>	Organizzare le presenze in modo che personale incaricato e formato per il PS sia sempre presente durante le attività scolastiche.				
Esistono le cassette di Pronto Soccorso nei luoghi a maggior rischio (laboratori, palestre)?	<b>si</b>	Identificare con chiarezza nel Piano di Emergenza le collocazioni delle cassette di Pronto Soccorso e divulgare l'informazione a tutto il personale.	Devono essere controllate ed eventualmente integrate le cassette di P.S. esistenti ed acquistate i pacchetti di Pronto Soccorso per le gite ed escursioni.	2	2	4
Ogni cassetta di Pronto Soccorso contiene i presidi sanitari richiesti?	<b>si</b>	Verificare il contenuto e posizionare su ogni cassetta l'elenco dei presidi sanitari richiesti.	Le cassette vanno controllate periodicamente ed il loro contenuto va integrato all'occorrenza.	2	2	4
Ogni cassetta è chiusa a chiave? La chiave è facilmente reperibile?	<b>si</b>	Ogni cassetta deve essere dotata di serratura. La chiave deve essere posizionata in modo tale da essere facilmente visibile e raggiungibile dal personale adulto.				
Esistono nella cassetta di Pronto Soccorso indicazioni scritte sulle principali procedure di Pronto Soccorso?	<b>si</b>	Posizionare all'interno della cassetta di Pronto Soccorso il manuale "Nozioni di Pronto Soccorso".				
Esiste nella cassetta di Pronto Soccorso il protocollo a cui attenersi strettamente per la prevenzione delle malattie a trasmissione ematica (es. epatite B, epatite C, AIDS)?	<b>si</b>	Posizionare all'interno della cassetta di Pronto Soccorso il protocollo per la prevenzione delle malattie a trasmissione ematica.				

### IMPIANTO ELETTRICO

Oggetto della valutazione	Si/No	Misure adottabili / note	Osservazioni	D	P	R
La scuola dispone di dichiarazione di conformità degli impianti elettrici. L.46/90.	<b>no</b>	Richiedere dichiarazione di conformità degli impianti elettrici. L. 46/90, L. 186/68	È stato richiesto all'ente locale la documentazione relativa.	2	2	4
Esistono rischi di contatto diretto con parti nude in tensione, normalmente accessibili?	<b>no</b>	Provvedere al corretto isolamento				

Le prese di corrente sono compatibili (stesse caratteristiche strutturali e di portata) con le spine degli utilizzatori e in buono stato?	<b>si</b>	Rendere compatibile mediante sostituzione le prese e le relative spine o dotare queste ultime degli adattatori previsti dalle norme.				
Il numero di prese di corrente è sufficiente ad alimentare il numero di utenze presenti?	<b>no</b>	Occorre evitare la necessità d'uso continuato di adattatori multipli (prese triple) aumentando il numero di prese al momento della revisione dell'impianto elettrico e in attesa di tali modifiche utilizzando prese multiple in linea (ciabatte).	Nelle aule è presente una LIM con proiettore. L'alimentazione elettrica è garantita tramite una ciabatta ancorata all'interno di un box metallico al fine di tener confinati i cavi di alimentazione che restano all'interno del box metallico. Dalla ciabatta viene alimentata la LIM, il proiettore ed il PC.	2	2	4
I cavi mobili di alimentazione attraversano pavimenti o luoghi di lavoro o passaggio?	<b>no</b>	Le utenze devono essere alimentate in modo che i cavi non costituiscano intralcio al lavoro o al passaggio.				
Vengono usate prolunghe in modo stabile?	<b>no</b>	Sostituire le prolunghe con alimentazione costituita da cavi fissi.				
Le parti metalliche delle attrezzature elettriche sono collegate a terra?	<b>si</b>	Prevedere periodicamente un controllo periodico generale.	Il dispositivo di protezione contro le scariche atmosferiche risulta completamente divelto.	2	2	4

### ANTINCENDIO - VIE ED USCITE D'EMERGENZA

Oggetto della valutazione	Si/ No	Misure adottabili / note	Osservazioni	D	P	R
Se nella scuola le presenze prevedibili di alunni, personale docente e non docente sono complessivamente superiori a 100, è disponibile il Certificato di Prevenzione Incendi valido, con relativi disegni e relazioni o un progetto di adeguamento approvato dai VV.F. e la dichiarazione degli Enti Locali di esecuzione entro i termini di legge?	<b>no</b>	Acquisire tutta la documentazione.	È stata fatta richiesta all'Ente Locale di provvedere a tale adempimento.	2	2	4
La scuola è dotata di almeno 2 uscite verso luoghi sicuri?	<b>si</b>	Individuare luoghi sicuri con caratteristiche idonee a contenere un predeterminato numero di persone o a consentirne il movimento ordinato. Incrementare le uscite.				
L'edificio è provvisto di un sistema organizzato di vie d'uscita dimensionato in base al massimo affollamento ipotizzabile in funzione della capacità di deflusso?	<b>si</b>	Calcolare il massimo affollamento ipotizzabile secondo i parametri fissati al punto 5.0 dell'allegato al DM 26.8.92. Organizzare le vie d'uscita e dimensionarle secondo tali parametri.	In base alla popolazione scolastica la capacità di deflusso del "Sistema di vie di uscite" risulta adeguata considerato il numero e le ampiezze delle porte di emergenza.			
Sono previsti una adeguata distribuzione degli ambienti e specifici accorgimenti tecnici per contenere i rischi di incendio anche nei confronti delle persone con ridotta o impedita capacità motoria o sensoriale?	<b>si</b>	Se l'edificio si sviluppa su più piani, prevedere ambienti protetti opportunamente distribuiti ed in numero adeguato, resistenti al fuoco e facilmente raggiungibili in modo autonomo da parte delle persone disabili, ove attendere i soccorsi.	Gli alunni con ridotta o impedita capacità motoria o sensoriale sono sistemati, nei limiti del possibile, in aule al piano terra ed il più possibile vicino alle uscite di sicurezza.			
L'altezza minima delle vie e delle uscite verso un luogo sicuro è di m 2 e la larghezza è multipla di 0,60 m e non inferiore a 1,20 m?	<b>si</b>	Adeguare le dimensioni che risultano inferiori.				

Le scale fisse a gradini hanno pedate di dimensioni sufficienti di materiale antiscivolo e sono mantenute pulite?	<b>si</b>	Installare materiale antiscivolo sulle scale o modificare scale esistenti idonee.			
La lunghezza delle vie di uscita, misurata dal luogo sicuro alla porta più vicina di ogni locale frequentato, è inferiore a 60 m?	<b>si</b>	Ridurre i percorsi individuando luoghi sicuri a distanze inferiori a 60 m.			
Le vie e le uscite d'emergenza sono segnalate e mantenute sgombre da qualsiasi materiale?	<b>si</b>	Segnalare e mantenere sgombre le vie e le uscite di emergenza.			
Esiste un sistema di segnaletica di sicurezza, finalizzato alla sicurezza antincendio?	<b>si</b>	Provvedere a posizionare tutta la segnaletica necessaria come indicato dal D.Lgs. 81/08.	È necessario il potenziamento della segnaletica.	2	2 4
Le uscite verso un luogo sicuro sono apribili nel verso dell'esodo e, se chiuse, possono essere aperte facilmente e immediatamente da parte di qualsiasi persona?	<b>si</b>	Adeguare il verso e il sistema di apertura.			
Se gli spazi frequentati dagli alunni o dal personale docente e non docente sono distribuiti su più piani, è presente, oltre la scala per il normale afflusso, una scala di sicurezza esterna o una scala a prova di fumo o a prova di fumo interna?	<b>si</b>	Installare nuove scale o modificare scale esistenti per renderle a prova di fumo.			
La larghezza delle scale è almeno di m 1,20 e le rampe non presentano restringimenti?	<b>si</b>	Adeguare le dimensioni della scala e eliminare ostacoli e restringimenti			
Le aule didattiche hanno 1 porta ogni 50 persone presenti?	<b>si</b>	Adeguare il numero delle porte			
E' stato predisposto un piano di emergenza?	<b>si</b>	Predisporre il piano di emergenza tenendo conto dei rischi specifici, delle dimensioni dell'edificio, del numero delle persone presenti.			
Sono stati designati e debitamente formati i lavoratori incaricati di attuare le misure di prevenzione incendi e lotta antincendio, di evacuazione, di salvataggio, di primo soccorso e gestione dell'emergenza?	<b>si</b>	Nominare gli incaricati e predisporre per questi specifici corsi di formazione.			
Il piano d'emergenza è esposto ad ogni piano dell'edificio scolastico e indica la vie di fuga?	<b>si</b>	Esporre ad ogni piano il disegno in pianta del piano stesso con la segnalazione evidente delle vie di fuga, della posizione degli estintori/idranti e delle procedure di evacuazione.			
Sono state impartite istruzioni sul comportamento in sicurezza delle diverse mansioni e compiti?	<b>si</b>	Predisporre nel piano di emergenza istruzioni sul comportamento in sicurezza delle diverse mansioni.			
Il personale e gli studenti sono stati formati e informati sulle procedure di evacuazione?	<b>si</b>	Prevedere momenti di formazione e di informazione, effettuare prove pratiche di evacuazione almeno due volte nell'anno scolastico.			
Per il riscaldamento sono utilizzate stufe funzionanti a combustibile liquido o gassoso?	<b>no</b>	Eliminare tali stufe e dotarsi di impianti di produzione calore conformi alle disposizioni di prevenzione incendi.	In tutta la scuola è fatto espresso divieto di utilizzare stufe funzionanti a combustibile liquido o gassoso.		
Esiste l'impianto elettrico di sicurezza alimentato da apposita sorgente distinta da quella ordinaria?	<b>si</b>	Predisporre un impianto elettrico di sicurezza con autonomia della sorgente non inferiore a 30'	È necessario una verifica dell'efficienza di tale impianto.	2	1 2

Esiste un sistema di allarme con comando in luogo presidiato?	<b>no</b>	Predisporre un sistema di allarme con comando in luogo costantemente presidiato durante il funzionamento della scuola. Per le scuole con presenze contemporanee fino a 500 persone può essere utilizzato lo stesso impianto a campanelli usato per le lezioni, purché venga convenuto un particolare suono. Per le altre scuole deve essere previsto anche un impianto di altoparlanti.	È utilizzato il suono della campanella come segnale di emergenza.	2	2	4
Esistono impianti fissi di protezione ed estinzione degli incendi?	<b>si</b>	Adeguare gli impianti a quanto prescritta al punto 9 del DM 26.9.92	Sono presenti idranti distribuiti in tutto l'edificio.			
Gli estintori sono sottoposti a verifica periodica?	<b>si</b>	Provvedere.				
Idranti ed estintori sono facilmente raggiungibili senza ostacoli fissi ed occasionali?	<b>si</b>	Provvedere a rimuovere eventuali ostacoli.				
Idranti ed estintori sono adeguatamente segnalati?	<b>si</b>	Provvedere a segnalare opportunamente gli idranti ed estintori.				
Nei locali ove vengono depositate sostanze infiammabili o facilmente combustibili è fatto divieto di fumare o fare uso di fiamme libere?	<b>si</b>	Provvedere.	Il divieto di fumo è esteso all'intero edificio.			
E' stato predisposto un registro dei controlli periodici con tutti gli interventi e i controlli dell'efficienza degli impianti elettrici, illuminazione di sicurezza, presidi antincendio, dispositivi di sicurezza, aree a rischio specifico e osservanza della limitazione dei carichi di incendio nei vari ambienti ?	<b>si</b>	Predisporre e tenere costantemente aggiornato e a disposizione degli organi di vigilanza il registro dei controlli e degli interventi effettuati	Tenere costantemente aggiornato un registro dei controlli periodici con tutti gli interventi e i controlli dell'efficienza degli impianti elettrici, illuminazione di sicurezza, presidi antincendio, dispositivi di sicurezza, aree a rischio specifico e osservanza della limitazione dei carichi di incendio.	2	2	4

### ILLUMINAZIONE

Oggetto della valutazione	Si/ No	Misure adottabili / note	Osservazioni	D	P	R
I locali della scuola sono dotati di corpi illuminanti che consentono un'illuminazione artificiale sufficiente?	<b>si</b>	Adeguare il sistema d'illuminazione in modo da garantire un'illuminazione sufficiente per salvaguardare la sicurezza, la salute e il benessere dei lavoratori (valori minimi: D.M. 18.12.75).				
I locali di lavoro sono dotati d'illuminazione di sicurezza (che in assenza di energia consente un sicuro deflusso delle persone) di sufficiente intensità?	<b>si</b>	L'illuminazione di sicurezza, compresa quella indicante i passaggi, le uscite ed i percorsi delle vie di esodo, deve garantire un livello di illuminazione non inferiore a 5 lux.	Tale impianto necessita di opportune verifiche e controlli.	2	1	2
Sono periodicamente controllati dell'efficienza del bloccaggio dei corpi illuminanti al soffitto?	<b>no</b>	Predisporre un programma di verifica periodica (annuale) dell'efficienza del bloccaggio dei corpi illuminanti al soffitto.	Gli apparecchi di illuminazione necessitano di adeguata manutenzione (pulizia) e della verifica che ne garantisca la stabilità degli ancoraggi.	2	1	2

### MICROCLIMA

Oggetto della valutazione	Si/ No	Misure adottabili / note	Osservazioni	D	P	R
---------------------------	-----------	--------------------------	--------------	---	---	---

Gli ambienti sono provvisti di impianto di riscaldamento opportunamente regolato e la temperatura non dà luogo a lamentele?	<b>si</b>	Rivedere la regolazione dell'impianto di riscaldamento. Si ricorda che bisogna adeguare la temperatura, l'umidità relativa e la velocità dell'aria dei locali, ai seguenti valori: temperatura: 20-22° C per l'inverno, 22- 27° C per l'estate e in ogni caso con una differenza di temperatura fra aria interna ed esterna non maggiore di 7°C; umidità relativa compresa tra 40 e 60 %; velocità dell'aria non maggiore a 0,15 m/s misurata al pavimento e ad altezza di m 2.			
Sono rispettate le condizioni di benessere per quanto riguarda la temperatura, l'umidità ed il movimento dell'aria?	<b>si</b>	Disporre umidificatori sui corpi scaldanti Eliminare spifferi - Comunicare all'Ente Locale.			
Le correnti di aria fredda e calda che incidono sulle persone sono opportunamente controllate?	<b>si</b>	Adottare provvedimenti atti a controllare velocità e direzione delle correnti d'aria in ingresso. Velocità indicative v=0,10-0,25 m/s.			
Esistono condizioni a rischio per chi soffre di allergia alla polvere o altro?	<b>si</b>	Eseguire regolari pulizie degli ambienti ed eliminare le fonti di potenziali di polvere quali dallo sgretolamento dell'intonaco dovuto all'età dell'edificio e all'umidità delle pareti e soffitto.	Il gesso usato sulle lavagne può causare problemi di allergia agli alunni.	1	2 2
Le chiusure esterne verticali e orizzontali sono tali da impedire qualsiasi infiltrazione di acqua?	<b>si</b>	Eseguire manutenzioni in modo da impedire qualsiasi infiltrazione di acqua.			

### ARREDI

Oggetto della valutazione	Si/ No	Misure adottabili / note	Osservazioni	D	P	R
L'arredamento è previsto di forma e dimensioni adeguati alle varie classi di età degli alunni ed il tipo di scuola?	<b>no</b>	Adeguare gli arredi alle norme di legge (D.M. 18.12.75) e alle norme UNI.	È stata fatta richiesta di sostituzione dell'arredo obsoleto.	2	2	4
Gli arredi sono privi di sporgenze che possono costituire causa potenziale di urto?	<b>no</b>	Provvedere a sostituire sedie e banchi e fornire una quantità adeguata di armadietti.	Occorre eliminare tavoli e sedie rotti che possono causare infortuni. Occorre anche sostituire i vecchi armadietti e le scaffalature metalliche non idonee.	2	2	4
Tutti gli arredi e le attrezzature sono idonei ?	<b>no</b>	Provvedere a sostituire sedie e banchi in quantità adeguata.	È necessario sostituire sedie e banchi che presentano spigoli vivi.	2	2	4
Le superfici di lavoro sono di materiale idoneo con bordi arrotondati?	<b>no</b>	Sostituire gli arredi con altri conformi. Sono presenti termosifoni con spigoli vivi pericolosi che dovrebbero essere coperti o sostituiti.	È necessario sostituire sedie e banchi che presentano spigoli vivi in particolare è necessario coprire i termosifoni che presentano spigoli vivi e possono rappresentare un rischio per gli studenti e personale.	2	2	4
Le porte delle aule sono conformi alle norme e in buono stato di manutenzione?	<b>si</b>	Alcune porte richiedono lavori di manutenzione; non tutte le porte aprono nel senso dell'esodo.				
Le pareti (anche esterne) e le porte trasparenti o traslucide sono chiaramente segnalate e costituite da materiale di sicurezza?		Segnalare la presenza e sostituirle, in caso non siano di materiale di sicurezza, fino all'altezza di 1 m. Ciò vale in particolare per le pareti completamente vetrate che devono essere costituite di vetri di sicurezza (Norme UNI 7697 - 7143 - 5832).				

### AULE DIDATTICHE NORMALI

Oggetto della valutazione	Si/ No	Misure adottabili / note	Osservazioni	D	P	R
---------------------------	-----------	--------------------------	--------------	---	---	---

Il pavimento dei corridoi e dei passaggi è realizzato con materiali idonei (non infiammabili, lavabili, antisdrucciolo, impermeabili, ecc.), è regolare ed uniforme, è mantenuto pulito?	<b>si</b>	Sostituire le pavimentazioni non qualitativamente idonee. Rendere uniformi le superfici delle aree di transito, levigando i materiali di pavimentazione, addolcendo i passaggi da un pavimento all'altro, adottando scivoli e non gradini, coprendo buchi / sporgenze pericolose. Migliorare le condizioni di pulizia.				
La pavimentazione delle aule è realizzata con materiali antisdrucciolo, facilmente lavabile?	<b>si</b>	Sostituire la pavimentazione con altra più idonea o applicare strisce adesive antisdrucciolo.				
Gli spazi destinati a corridoi di disimpegno ad uso degli allievi hanno una larghezza non inferiore a 2 m, al netto degli arredi?	<b>no</b>	Delimitare gli spazi destinati agli arredi ed adeguare le dimensioni dei corridoi.				
L'ampiezza delle aule destinate allo svolgimento delle normali attività didattiche risulta adeguato allo standard previsto? (DM 18/12/1975).	<b>no</b>	Adeguare lo spazio i corridoi alle dimensioni o rimuovere gli spogliatoi, destinando altri locali o vani a tale uso specifico.	È necessario controllare che le classi contengano un numero di alunni non superiore a quello previsto dal DM 18/12/1975.	1	2	2
Le scale e i pianerottoli sono provvisti di ogni possibile accorgimento al fine di evitare incidenti (parapetto di altezza adeguata, corrimano, ecc.)?	<b>si</b>	Dotare le scale e i pianerottoli di parapetti alti almeno 1 m, di corrimano e dispositivi antiscivolamento se necessari.	Le porte per l'uscita di sicurezza delle aule al piano terra che immettono sul cortile risultano prive di maniglione antipanico. È necessario integrare l'antisdrucciolo sugli scalini esteri delle aule al piano terra.	2	2	4
L'altezza netta dell'aula è almeno 3 m e, se il soffitto è inclinato, l'altezza minore è almeno 2,70 m?	<b>si</b>	Se le altezze sono inferiori destinare il locale ad altro uso.				
Le dimensioni e la disposizione delle finestre è tale da garantire una sufficiente illuminazione e aerazione naturale?	<b>si</b>	Modificare le finestre e le parti apribili delle stesse.				
All'interno di locali sono presenti accorgimenti tali da evitare l'eccessivo soleggiamento?	<b>no</b>	Adottare in idoneo sistema di schermature atto alla regolazione dell'intensità luminosa presente in aula.	Nelle aule e nei laboratori manca un idoneo sistema per ridurre il forte soleggiamento. È stato richiesto all'Ente Locale di provvedere a tale mancanza.	2	2	4
Vi sono tracce evidenti di umidità?	<b>no</b>	Eseguire manutenzioni in modo da impedire qualsiasi infiltrazione d'acqua.				
La tinteggiatura delle pareti è di colore chiaro?	<b>si</b>	Comunicare all'Ente Locale				
I livelli d'illuminazione naturale sono adeguati alla destinazione d'uso?	<b>si</b>	Dotare le aule di dispositivi di protezione dalla luce solare.				
Le aule per le attività didattiche sono ubicate in locali interrati o seminterrati?	<b>no</b>	Modificare la destinazione d'uso e trasferire le aule nei piani fuori terra.				
La disposizione dei banchi all'interno dell'aula ostacola la via di fuga in caso d'emergenza?	<b>si</b>	Disporre i banchi in modo da non ostacolare l'esodo.	In alcune aule il ridotto spazio può provocare qualche ostacolo per un rapido esodo.	2	2	4

### AULE SPECIALI: LABORATORIO DI INFORMATICA

Oggetto della valutazione	S/ No	Misure adottabili / note	Osservazioni	D	P	R
---------------------------	----------	--------------------------	--------------	---	---	---

Sono utilizzate prese/riduzioni (triple e "grappoli") o cavi d'alimentazione volante che non garantiscono idonee condizioni di sicurezza?	<b>no</b>	Occorre evitare la necessità d'uso continuato di adattatori multipli (prese triple) aumentando il numero di prese al momento della revisione dell'impianto elettrico e in attesa di tali modifiche utilizzando prese multiple in linea (ciabatte).	E'			
Sono stati correttamente individuati i videotermini, i posti di lavoro e i lavoratori esposti? (utilizzo in modo sistematico o abituale, per venti ore settimanali, dedotte le interruzioni di cui all'art. 173 del D.Lgs. 81/08)	<b>si</b>	Individuare correttamente i videotermini, i posti di lavoro e i lavoratori esposti (utilizzo in modo sistematico o abituale, per venti ore settimanali, dedotte le interruzioni di cui all'art. 173 del D.Lgs. 81/08)				
Il datore di lavoro assicura informazione e formazione adeguata ai lavoratori in ordine alle modalità di svolgimento dell'attività comportante uso di videotermini, ai rischi connessi e alle misure per evitarli? (art. 177 del D.Lgs. 81/08)	<b>si</b>	Assicurare informazione e formazione adeguata ai lavoratori in ordine alle modalità di svolgimento dell'attività comportante uso di videotermini, ai rischi connessi e alle misure per evitarli	Sono stati distribuiti a tutti i lavoratori opuscoli informativi sul corretto uso dei videotermini.			
Al lavoratore è garantito il diritto di ottenere un'interruzione di 15 minuti dell'attività se opera per 2 ore consecutive? (art. 175 del D.Lgs. 81/08)	<b>si</b>	Garantire al lavoratore pause o cambiamenti di attività				
Le postazioni di lavoro munite di videoterminale di cui all'art. 173 D.Lgs. 81/08 posseggono i requisiti minimi previsti dall' allegato XXXIV.	<b>no</b>	Dotare ogni postazione di lavoro dei requisiti minimi previsti dall' allegato XXXIV del D.Lgs. 81/08.	È necessario che siano rispettati tutti i requisiti previsti dall'allegato XXXIV del D.Lgs. 81/08.	2	2	4
Le finestre sono dotate di opportuno dispositivo di copertura regolabile per attenuare la luce diurna che illumina il posto di lavoro?	<b>no</b>	Dotare le finestre di un opportuno dispositivo di copertura regolabile per attenuare la luce diurna che illumina il posto di lavoro.		2	1	2
I posti di lavoro sono sistemati in modo che le fonti luminose quali le finestre e le altre aperture, le pareti trasparenti o traslucide, nonché le attrezzature e le pareti di colore chiaro non producano riflessi sullo schermo?	<b>no</b>	Sistemare i posti di lavoro in modo che le fonti luminose quali le finestre e le altre aperture, le pareti trasparenti o traslucide, nonché le attrezzature e le pareti di colore chiaro non producano riflessi sullo schermo.	Manca un idoneo sistema per ridurre il forte soleggiamento. È stato richiesto all'Ente Locale di provvedere a tale mancanza.	2	2	4
Gli ambienti sono provvisti di impianto di riscaldamento opportunamente regolato e la temperatura non dà luogo a lamentele?	<b>si</b>	Rivedere la regolazione dell'impianto di riscaldamento, in modo che siano verificate i valori di temperatura che tengano conto della concomitante umidità e velocità dell'aria.				
Le correnti di aria fredda e calda che incidono sulle persone sono opportunamente controllate?	<b>si</b>	Adottare provvedimenti atti a controllare velocità e direzione delle correnti d'aria in ingresso. Velocità indicative v=0,10-0,25 m/s.				
Le chiusure esterne verticali e orizzontali sono tali da impedire qualsiasi infiltrazione di acqua?	<b>si</b>	Eeguire manutenzioni in modo da impedire qualsiasi infiltrazione di acqua.				

### AULE SPECIALI: AULA PIANO RIALZATO

Oggetto della valutazione	Si/ No	Misure adottabili / note	Osservazioni	D	P	R
---------------------------	-----------	--------------------------	--------------	---	---	---

Esistono aule interdette?	<b>si</b>	Mantenere chiusi a chiave gli ambienti non utilizzabili.	Al Piano Rialzato è presente un ambiente chiuso a chiave in cui sono allocati diversi materiali. Tali materiali devono essere catalogati e distinti al fine di poter smaltire il materiale non più utilizzabile. Come misura di tutela l'ambiente è stato chiuso a chiave ed interdetto all'uso. In tale ambiente il rischio incendio è sotto controllo in quanto non ci sono fonti di innesco, poiché non ci sono utenze elettriche in tensione e l'illuminazione è sempre spenta.	2	1	2
---------------------------	-----------	--	---	---	---	---

### TEATRO

Oggetto della valutazione	Si/ No	Misure adottabili / note	Osservazioni	D	P	R
L'auditorio dispone di adeguate uscite di emergenza dotate di porte con maniglione antipanico?	<b>si</b>	Il locale non può essere utilizzato a questi scopi.				
Sono previsti ricambi tracce di umidità ?	<b>si</b>	Comunicare all'Ente Locale.	Sono presenti segni di umidità che devono essere eliminati.	2	2	4
Il palco presenta situazioni di rischio?	<b>si</b>	Adottare in idoneo sistema di parapetti per ridurre il rischio di caduta.	Le tavole che costituiscono la pavimentazione del palco sono costituite da tavolati in legno massello di 3 cm. Non disponendo di altre caratteristiche è necessario limitare il numero massimo di persone presenti sul palco ad una classe per volta ed evitare di eseguire balletti e marce. Le finestre a livello del palco sono state chiuse in modo permanente.	2	2	4
All'interno di locali sono presenti accorgimenti tali da evitare l'eccessivo soleggiamento?	<b>no</b>	Adottare in idoneo sistema di schermature atto alla regolazione dell'intensità luminosa presente in aula.	Manca un idoneo sistema per ridurre il forte soleggiamento. È stato richiesto all'Ente Locale di provvedere a tale mancanza.	2	2	4
E' garantito l'accesso all'auditorium ai portatori di handicap ?	<b>si</b>	Modificare un servizio igienico ampliandolo alle misure stabilite dalla normativa e dotandolo degli accessori necessari.				

### UFFICI DI SEGRETERIA E PRESIDENZA

Oggetto della valutazione	Si/ No	Misure adottabili / note	Osservazioni	D	P	R
Le dimensioni e la disposizione delle finestre è tale da garantire una sufficiente illuminazione e aerazione naturale?	<b>si</b>	Modificare le finestre e le parti apribili delle stesse.				



Il numero di prese di corrente è sufficiente ad alimentare il numero di utenze presenti?	<b>si</b>	Occorre evitare la necessità d'uso continuato di adattatori multipli (prese triple) aumentando il numero di prese al momento della revisione dell'impianto elettrico e in attesa di tali modifiche utilizzando prese multiple in linea (ciabatte).				
Esistono cavi d'alimentazione volanti sul pavimento o sulle pareti?	<b>no</b>	Programmarne l'eliminazione a breve termine.				
Sono utilizzate prese/riduzioni (triple e "grappoli") che non garantiscono il collegamento a terra?	<b>no</b>	Occorre evitare la necessità d'uso continuato di adattatori multipli (prese triple) aumentando il numero di prese al momento della revisione dell'impianto elettrico e in attesa di tali modifiche utilizzando prese multiple in linea (ciabatte).				
Vengono usate prolunghe in modo stabile?	<b>no</b>	Sostituire le prolunghe con alimentazione costituita da cavi fissi.				
Il datore di lavoro assegna le mansioni e i compiti lavorativi comportanti l'uso dei videotermini anche secondo una distribuzione del lavoro che consente di evitare il più possibile la ripetitività e la monotonia delle operazioni.	<b>si</b>	Assegnare da parte del datore di lavoro le mansioni e i compiti lavorativi comportanti l'uso dei videotermini anche secondo una distribuzione del lavoro che consente di evitare il più possibile la ripetitività e la monotonia delle operazioni	Può capitare che per ragioni di organico si possano verificare periodi con attività ripetitive.	1	1	1
Il datore di lavoro assicura informazione e formazione adeguata ai lavoratori in ordine alle modalità di svolgimento dell'attività comportante uso di videotermini, ai rischi connessi e alle misure per evitarli?	<b>si</b>	Assicurare informazione e formazione adeguata ai lavoratori in ordine alle modalità di svolgimento dell'attività comportante uso di videotermini, ai rischi connessi e alle misure per evitarli				
Il datore di lavoro informa preventivamente i lavoratori e il rappresentante per la sicurezza dei cambiamenti tecnologici che comportano mutamenti nell'organizzazione del lavoro, in riferimento alle attività a videotermini?	<b>si</b>	Informare preventivamente i lavoratori e il rappresentante per la sicurezza dei cambiamenti tecnologici che comportano mutamenti nell'organizzazione del lavoro, in riferimento alle attività a videotermini.				
Al lavoratore è garantito il diritto di ottenere un'interruzione di 15 minuti dell'attività se opera per 2 ore consecutive?	<b>si</b>	Garantire al lavoratore pause o cambiamenti di attività.				
Le postazioni di lavoro munite di videoterminale di cui all'art. 173 del D.Lgs 81/08 posseggono i requisiti minimi previsti dall' allegato XXXIV.	<b>si</b>	Dotare ogni postazione di lavoro dei minimi previsti dall' allegato XXXIV del D.Lgs. 81/08.	È necessario che tutti i requisiti previsti dall' allegato XXXIV del D.Lgs. 81/08 siano rispettati.	2	2	4
Le finestre sono dotate di opportuno dispositivo di copertura regolabile per attenuare la luce diurna che illumina il posto di lavoro?	<b>si</b>	Dotare le finestre di un opportuno dispositivo di copertura regolabile per attenuare la luce diurna sul posto di lavoro.	Le coperture, dove presenti, non sono del tutto efficienti.	2	2	4
I posti di lavoro sono sistemati in modo che le fonti luminose quali le finestre e le altre aperture, le pareti trasparenti o traslucide, nonché le attrezzature e le pareti di colore chiaro non producano riflessi sullo schermo?	<b>si</b>	Sistemare i posti di lavoro in modo che le fonti luminose quali le finestre e le altre aperture, le pareti trasparenti o traslucide, nonché le attrezzature e le pareti di colore chiaro non producano riflessi sullo schermo.				
Sono evitati fastidiosi abbagliamenti e riflessi sullo schermo o su altre attrezzature strutturando l'arredamento del locale e del posto di lavoro in funzione dell'ubicazione delle fonti di luce artificiale e delle loro caratteristiche tecniche.	<b>no</b>	Evitare fastidiosi abbagliamenti e riflessi sullo schermo o su altre attrezzature strutturando l'arredamento del locale e del posto di lavoro in funzione dell'ubicazione delle fonti di luce artificiale e delle loro caratteristiche tecniche.				

Gli ambienti sono provvisti di impianto di riscaldamento opportunamente regolato e la temperatura non dà luogo a lamentele?	<b>si</b>	Rivedere la regolazione dell'impianto di riscaldamento, in modo che siano verificate i valori di temperatura che tengano conto della concomitante umidità e velocità dell'aria.				
Le correnti di aria fredda e calda che incidono sulle persone sono opportunamente controllate?	<b>si</b>	Adottare provvedimenti atti a controllare velocità e direzione delle correnti d'aria in ingresso. Velocità indicative v=0,10-0,25 m/s.				
Le chiusure esterne verticali e orizzontali sono tali da impedire qualsiasi infiltrazione di acqua?	<b>si</b>	Eseguire manutenzioni in modo da impedire qualsiasi infiltrazione di acqua.				

### ARCHIVIO

Oggetto della valutazione	Si/ No	Misure adottabili / note	Osservazioni	D	P	R
La porta di ingresso presenta caratteristiche REI ?	<b>si</b>	Adeguare la porta alla normativa vigente.				
Le scaffalature sono adeguatamente ancorate alle pareti?	<b>si</b>	Adeguare le scaffalature.				
Sono presenti archivi non a norma?	<b>si</b>		Nei locali interrati è presente un archivio Comunale privo di porta REI, estintori. È stato richiesto l'adeguamento a quanto previsto dalla normativa vigente.	3	2	6

### PALESTRA E ATTIVITA' SPORTIVE (SPAZI ESTERNI)

Oggetto della valutazione	Si/ No	Misure adottabili / note	Osservazioni	D	P	R
E' prevista una zona destinata agli insegnanti costituita da uno o più ambienti e corredata da servizi igienico - sanitari e da una doccia?	<b>si</b>	Destinare una zona opportunamente corredata di tutti i servizi necessari, destinata agli insegnanti.				
La zona di servizi per gli allievi è costituita da spogliatoi, locali per servizi igienici e docce separati per sesso?	<b>si</b>	Attrezzare la zona di servizi per gli allievi in conformità alla normativa vigente	La zona di servizi necessita di interventi di manutenzione.	2	2	4
E' prevista una zona destinata a depositi per attrezzi e materiali vari necessari per le attività sportive e per la manutenzione, e tale zona è mantenuta in ordine?	<b>si</b>	Destinare una zona al deposito degli attrezzi e materiali vari.				
La pavimentazione è tale da ridurre al minimo i danni conseguenti alle cadute?	<b>si</b>	Sostituire la pavimentazione con altra più idonea.				
Le finestre e le porte vetrate sono in vetro di sicurezza o dotate di adeguate protezioni?	<b>si</b>	Sostituire, in caso non siano di materiale di sicurezza. Ciò vale in particolare per le porte completamente vetrate che devono essere costituite di vetri di sicurezza (Norme UNI 7697 - 7143 - 5832). Apporre adeguate protezioni se mancanti.				
Le uscite verso un luogo sicuro sono apribili nel verso dell'esodo e, se chiuse, possono essere aperte facilmente e immediatamente da parte di qualsiasi persona?	<b>si</b>	Adeguare il verso e il sistema di apertura..				
Le chiusure esterne verticali e orizzontali sono tali da impedire qualsiasi infiltrazione di acqua?	<b>si</b>	Eseguire manutenzioni in modo da impedire qualsiasi infiltrazione di acqua.				
Gli ambienti sono provvisti di impianto di riscaldamento opportunamente adeguato allo svolgimento dell'attività ginnica?	<b>si</b>	Rivedere la regolazione dell'impianto di riscaldamento, in modo che siano verificate i valori di temperatura che tengano conto della concomitante umidità e velocità dell'aria.				

### SERVIZI E SPOGLIATOI

Oggetto della valutazione	Si/ No	Misure adottabili / note	Osservazioni	D	P	R
Nei locali per i servizi igienici, il numero dei WC è conforme a quanto indicato nel DM 18.12.75?	<b>no</b>	Prevedere la costruzione di altri locali ad uso servizi igienici.	Adeguare il numero dei servizi igienici a quello previsto dalla norma DM 18.12.75. Mancano gli ovalini per la scuola dell'infanzia.	2	2	4
I locali che contengono i servizi igienici e gli spogliatoi sono illuminati e aerati direttamente dall'esterno?	<b>si</b>	Adeguare il locale alla normativa o trasferire i servizi igienici in luogo più idoneo.				
Se il locale dell'antibagno non è illuminato ed aerato direttamente, sono stati installati efficienti impianti d'aerazione e ventilazione?	<b>si</b>	Installare efficienti impianti d'aerazione ed illuminazione.				
I servizi igienici sono separati per sesso?	<b>si</b>	Separare i servizi per sesso e segnalare opportunamente.				
Nei servizi igienici sono presenti situazioni di rischio?	<b>si</b>	Eseguire manutenzioni in modo da impedire qualsiasi situazione a rischio.	È necessario una più accurata pulizia. Alcuni termosifoni necessitano di tinteggiatura poiché risultano arrugginiti. Sono necessari interventi per la sistemazione delle porte e la manutenzione dei catis.	2	2	4

### BARRIERE ARCHITETTONICHE

Oggetto della valutazione	Si/ No	Misure adottabili / note	Osservazioni	D	P	R
Negli spazi esterni e sino all'accesso dell'edificio è previsto almeno un percorso preferibilmente in piano, utilizzabile direttamente dai parcheggi e con caratteristiche tali da consentire la mobilità delle persone con ridotte o impedito capacità motorie?	<b>si</b>	Realizzare tale percorso secondo le specifiche funzionali e dimensionali di cui al punto 8.2.1 del DM 236/89. In particolare: larghezza minima 90 cm; allargamenti del percorso per consentire l'inversione di marcia, da realizzare almeno in piano, ogni 10 m di sviluppo lineare; pendenza longitudinale non superiore al 5% con ripiano di sosta ogni 15 m, oppure pendenze superiori e ripiani di sosta da rapportare però allo sviluppo lineare effettivo della rampa.		1	2	2
All'esterno e all'interno dell'edificio scolastico è predisposta una adeguata segnaletica per facilitare l'orientamento e la fruizione degli spazi e per informare sugli accorgimenti previsti per l'accessibilità di persone con ridotta o impedita capacità motoria e sensoriale?	<b>no</b>	Predisporre la segnaletica conforme e cartelli indicatori riportanti anche il simbolo internazionale di accessibilità.	È necessario un potenziamento della segnaletica.	1	2	2
Gli accessi all'edificio riservati a persone con ridotte o impedito capacità sono protetti atmosferici?	<b>si</b>	Realizzare delle coperture per la protezione dagli agenti atmosferici delle rampe per i portatori di handicap.				
La pavimentazione del percorso è antiscivolo e gli elementi che la costituiscono sono tali da non determinare ostacolo o pericolo rispetto a ruote, bastoni e simili?	<b>si</b>	Modificare o sostituire le pavimentazioni che non hanno un adatto coefficiente d'attrito. Le giunture devono essere inferiori a 5 mm, i risalti di spessore non superiori a 2 mm e, se sono inseriti grigliati, questi devono avere maglie non attraversabili da una sfera di 2 cm di diametro.				

Nell'area esterna sono previste aree di sosta riservate alle autovetture delle persone disabili?	<b>no</b>	Prevedere posti auto riservati e opportunamente segnalati, di larghezza non inferiore a 3,20 m; nel caso di posti disposti parallelamente al senso di marcia, la lunghezza deve essere non inferiore a 6 m. I posti riservati devono essere uno ogni 50.	È necessario prevedere posti auto riservati e opportunamente segnalati per disabili.	1	2	2
La luce netta della porta di accesso all'edificio è almeno 80 cm e gli spazi antistanti e retrostanti la porta sono adeguatamente dimensionati in rapporto al tipo di apertura e alle manovre da effettuare con la sedia a ruote?	<b>si</b>	Dimensionare la porta di accesso e gli spazi antistanti e retrostanti (punto 8.1.1 DM 236/89)				
I pavimenti sono antisdrucciolevoli e presentano differenze di livello inferiori a 2,5 cm?	<b>si</b>	Modificare o sostituire le pavimentazioni che non hanno un adatto coefficiente d'attrito. Segnalare i dislivelli fino a 2,5 cm con variazioni cromatiche. Per dislivelli superiori installare rampe con pendenza non superiore all'8%, parapetto o cordolo di protezione e larghezza minima di 90 cm (1,50 m per due persone).				
I corridoi e i passaggi hanno dimensioni tali da garantire il facile accesso ai vari locali e l'inversione del senso di marcia da parte di persone su sedia a ruote?	<b>si</b>	Adeguare gli spazi del corridoio, degli allargamenti, dei disimpegni ed eventualmente il senso di apertura delle porte (punti 8.1.9, 8.0.2, 9.1.1 DM 236/89).				
Sono presenti servizi igienici che garantiscono le manovre di una sedia a ruote per l'utilizzazione degli apparecchi sanitari?	<b>si</b>	Per i minimi dimensionali e le caratteristiche degli apparecchi sanitari si veda il punto 8.1.6 del DM 236/89.				
Le scale dell'edificio scolastico presentano un andamento regolare, sono dotate di parapetto, se aperte verso il vuoto, e di corrimano su entrambi i lati e i gradini hanno pedata antisdrucciolevole?	<b>si</b>	Adeguare le scale alle specifiche funzionali e dimensionali di cui al punto 8.1.10 del DM 236/89. (Largh. min. 1,20 m; pedata minima 30 cm; somma della pedata + il doppio dell'alzata deve essere compresa tra 62 e 64 cm.; ecc.)				
Esiste un segnale al pavimento (fascia di materiale diverso o comunque percepibile anche da parte dei non vedenti), situato almeno a 30 cm dal primo e dall'ultimo scalino che indichi l'inizio e la fine della rampa?	<b>no</b>	Adeguare le scale alle specifiche funzionali e dimensionali di cui al punto 8.1.10 del DM 236/89.		1	1	1

### AREE DI ACCESSO E TRANSITO ESTERNE ED INTERNE

Oggetto della valutazione	Si/No	Misure adottabili / note	Osservazioni	D	P	R
<b>CONTESTO ESTERNO</b>						
La scuola è situata in prossimità di attività che comportino gravi rischi escluso l'incendio (esalazioni nocive, scoppi, ecc.)?	<b>si</b>	Tenerne conto nell'elaborazione del piano di emergenza.	Nei locali interrati è presente un archivio Comunale privo di porta REI, estintori. È stato richiesto l'adeguamento a quanto previsto dalla normativa vigente.	2	2	4
La scuola è nelle immediate vicinanze di vie di transito particolarmente pericolose?	<b>no</b>	Comunicare all'ente locale				
La regolazione della circolazione esterna alla scuola garantisce un accesso sicuro ai lavoratori e ai mezzi? (Allegato IV Requisiti dei luoghi di lavoro D.Lgs. 81/08)	<b>no</b>	Garantire la regolazione della circolazione esterna all'insediamento lavorativo per accesso sicuro ai lavoratori e ai mezzi dell'azienda.				

In vicinanza della scuola il traffico è regolato da un vigile nelle ore di ingresso e di uscita?	<b>no</b>	Comunicare all'Ente Locale	Si ritiene utile richiedere la presenza di un vigile urbano nei periodi di ingresso e uscita	2	2	4
La scuola è nelle immediate vicinanze di strade ferrate, aeroporti, industrie rumorose?	<b>no</b>	Comunicare all'Ente Locale				
La scuola è in località sottovento a zone con esalazioni, fumi nocivi o sgradevoli?	<b>no</b>	Comunicare all'Ente Locale				
La scuola è adiacente, sottostante, sovrastante a locali aventi destinazione diversa da quella scolastica?	<b>no</b>	Tenerne conto nell'elaborazione del piano di emergenza				
Esistono parti dell'edificio (cornicioni, mensole, pensiline, etc.) che presentano elementi fessurati o lesionati?	<b>no</b>	Comunicare all'Ente Locale				
<b>AREA CORTIVA</b>						
L'area è adeguatamente protetta con recinzione?	<b>si</b>	Comunicare all'Ente Locale				
Il sistema di recinzione permette qualunque possibilità di scavalco?	<b>no</b>	Comunicare all'Ente Locale				
I cancelli d'ingresso sono controllati periodicamente, in particolare il sistema di sicurezza che impedisce alle inferriate di uscire dalle guide o di cadere?	<b>no</b>	Comunicare all'Ente Locale	È necessaria la documentazione ed un periodico controllo del cancello scorrevole esterno.	2	2	4
Sui cancelli automatici è stato posto il segnale di "pericolo"?	<b>si</b>	Installare adeguati segnali di pericolo sul cancello.	Controllare che non venga rimosso il segnale di pericolo.	2	2	4
L'area esterna inclusa quella destinata al parcheggio presenta pericoli per i pedoni?	<b>no</b>	Predisporre aree per il parcheggio.				
Le zone di transito, di manovra e di sosta dei veicoli di pertinenza della scuola sono idoneamente progettate e segnalate?	<b>si</b>	Comunicare all'Ente Locale				
Gli arredi esterni sono sicuri per il transito dei pedoni?	<b>si</b>	Comunicare all'Ente Locale				
Le autovetture o automezzi in genere possono ostacolare il transito parcheggiando fuori dalle aree indicate per il parcheggio?	<b>si</b>	Porre particolare attenzione nella sorveglianza per evitare che autovetture possano parcheggiare fuori dalle zone riservate a parcheggio.	Le arredi di raccolta devono essere sempre interdette alla sosta dei veicoli. Nella zona esterna sono necessari dissuasori per evitare che le auto possano sostare nella zona riservata a punto di raccolta.	2	1	2
I percorsi destinati ai veicoli sono provvisti di opportuna segnaletica orizzontale e/o verticale?	<b>si</b>	Comunicare all'Ente Locale	Occorre predisporre opportuna segnaletica ad ogni intersezione dei percorsi pedonali con quelli veicolari.	2	1	2
I pavimenti degli ambienti di lavoro e dei luoghi destinati al passaggio presentano buche o sporgenze pericolose? (Allegato IV Requisiti dei luoghi di lavoro D.Lgs. 81/08)	<b>no</b>	Disporre affinché i pavimenti degli ambienti di lavoro e dei luoghi destinati al passaggio non presentino buche o sporgenze pericolose e siano in condizioni tali da rendere sicuro il movimento ed il transito delle persone e dei mezzi di trasporto				
I pavimenti ed i passaggi sono sgombri da materiali che ostacolano la normale circolazione? (Allegato IV Requisiti dei luoghi di lavoro D.Lgs. 81/08)	<b>si</b>	Assicurarsi che i pavimenti ed i passaggi non siano ingombrati da materiali che ostacolano la normale circolazione				

Le vie di circolazione destinate ai veicoli passano ad una distanza sufficiente da porte, portoni, passaggi per pedoni, corridoi e scale? (Allegato IV Requisiti dei luoghi di lavoro D.Lgs. 81/08)	<b>si</b>	Disporre affinché le vie di circolazione destinate ai veicoli passino ad una distanza sufficiente da porte, portoni, passaggi per pedoni, corridoi e scale				
<b>ATRIO DI INGRESSO</b>						
Il pavimento è regolare ed uniforme? (Allegato IV Requisiti dei luoghi di lavoro D.Lgs. 81/08)	<b>si</b>	Ripristinare la destinazione d'uso.				
Il pavimento è pulito e privo di sostanze sdruciolevoli? (Allegato IV Requisiti dei luoghi di lavoro D.Lgs. 81/08)	<b>si</b>	Comunicare all'Ente Locale.				
Sono presenti parapetti adeguati?	<b>no</b>	Comunicare all'Ente Locale.	Manca corrimano alla scala in muratura interna, in particolare nella parte iniziale della scala a piano terra, dove è assente anche il parapetto.	2	2	4
Le zone di passaggio sono prive di ostacoli?	<b>si</b>	Rimuovere gli ostacoli o comunicare all'Ente Locale.				
La tinteggiatura delle pareti è di colore chiaro?	<b>si</b>	Comunicare all'Ente Locale.				
Sono periodicamente verificati gli ancoraggi delle apparecchiature fissate alla struttura (alle pareti, al soffitto, al pavimento)?	<b>no</b>	Provvedere di conseguenza		2	1	2
Le vie di esodo sono mantenute costantemente libere da ingombri? (Allegato IV Requisiti dei luoghi di lavoro D.Lgs. 81/08)	<b>si</b>	Rimuovere ingombri		2	1	2

### **3. CONCLUSIONI GENERALI**

Le principali problematiche riscontrate nell'analisi, come evidenziato dai risultati ottenuti dalla valutazione del rischio, si possono distinguere in due categorie, quelle di carattere strutturale-impiantistico e quelle di carattere gestionale-organizzativo.

Le carenze di tipo strutturale-impiantistico, ai sensi dell'art. 18 del D.Lgs. 81/08 comma 3, sono di pertinenza dell'Ente Locale alla quale sarà nuovamente inoltrata relativa richiesta di intervento strutturale, di manutenzione e di documentazione.

Le problematiche di carattere gestionale-organizzativo saranno affrontate in ordine alla loro importanza con idoneo programma d'attuazione degli interventi di miglioramento delle condizioni di sicurezza e di igiene del lavoro. Tale programma definito, con le priorità stabilite, sarà oggetto di verifiche periodiche. Le verifiche dell'efficienza delle misure attuate e di realizzazione di quelle programmate saranno svolte con cadenza almeno annuale, in occasione della riunione periodica. L'organizzazione delle suddette verifiche sarà curata dal Servizio di Prevenzione e Protezione.

### SOTTOSCRIZIONE DEL DOCUMENTO DI VALUTAZIONE

Il presente documento redatto a conclusione del processo di valutazione condotto dal Datore di Lavoro, con l'aiuto del Responsabile del Servizio di Prevenzione e Protezione (RSPP) e del Medico Competente con il coinvolgimento del Rappresentante dei Lavoratori per la Sicurezza (RLS), è stato illustrato nell'ambito della riunione periodica, alla presenza delle suddette figure.

#### Firme

Il Dirigente Scolastico (Datore di Lavoro) **Dott.ssa Nugnes Giuseppina**

Firma

Firme per partecipazione alla stesura del documento

Il Responsabile del Servizio di Prevenzione e Protezione **Ing. Vincenzo Parascandolo**

Firma



Il Medico Competente **Dott.sa Cimmino Francesca**

Firma

Per presa visione

Il Rappresentante dei Lavoratori della Sicurezza **Doc. Santachiara Orietta**

Firma

Eventuali osservazioni

---

---

---

**DATA CERTA**

**PROT.** \_\_\_\_\_ **DEL** \_\_\_\_\_